



EKSPLOATACJA
PORT GDAŃSKI

Regulamin ruchu pojazdów i pieszych po terenie
Portu Gdańskiego Eksploatacja S.A.

Data opracowania:
18.05.2020

Edycja: 1.1.

Regulamin ruchu pojazdów i pieszych po terenie Portu Gdańskiego Eksploatacja S.A.

Spis treści

Spis treści.....	2
1. Cel Instrukcji	3
2. Zakres zastosowania	3
3. Zasady poruszania się po terenie Portu Gdańskiego Eksploatacja S.A.....	3
3.1. Zasady ogólne	3
3.2. Wejście na teren PGE S.A.	4
3.3. Wytyczne dla kierujących pojazdami.....	5
3.4. Wytyczne dla pieszych.....	5
4. Zasady bezpiecznego wykonywania pracy	6
5. Ogólne zasady postępowania w sytuacjach zagrożenia	6
Załącznik 1. Ważne numery telefonów	7
Załącznik 2. Taryfikator wykroczeń dla osób nie będących pracownikami PGE. SA.....	8
Załącznik 3. Informator – Ogólne Zasady Bezpieczeństwa.....	9
Załącznik 4. Wzór potwierdzenia zapoznania z dokumentem.	11
Załącznik 5. Wykaz lokalizacji apteczek I pomocy oraz defibrylatora (AED)	12
Załącznik 6. Formularz zgłoszeniowy.....	13
Załącznik 7. Formularz zgłoszeniowy.....	14
Załącznik 8. Lokalizacje miejsc zbiórki do ewakuacji	15
Załącznik 9 Cennik za korzystaniem z obiektów Port Gdański Eksploatacja S.A.	17
Załącznik 10	18
Regulamin korzystania z parkingów Port Gdański Eksploatacja S.A.	18

1. Cel Instrukcji

Instrukcja ma na celu określenie zasad bezpieczeństwa obowiązujących na terenach Portu Gdańskiego Eksploatacja S.A. (dalej „PGE S.A.” lub „Spółka”) w celu zapewnienia bezpieczeństwa wszystkim osobom znajdującym się na terenie PGE S.A.

Instrukcja stanowi uzupełnienie Instrukcji ruchu osobowego, materiałowego oraz pojazdów na terenach portowych Zarządu Morskiego Portu Gdańsk S.A. będącej dokumentem nadrzędnym. W przypadku jakichkolwiek wątpliwości należy zastosować się do ww. dokumentu.

2. Zakres zastosowania

Niniejszy dokument obowiązuje osoby niebędące pracownikami znajdujące się na terenie Portu Gdańskiego Eksploatacja S.A., w tym m.in.:

- gości PGE S.A. i inne osoby tymczasowo przybywające na terenie PGE S.A.,
- firmy spedycyjne świadczące usługi na rzecz PGE S.A.,
- kontrahentów świadczących usługi na rzecz PGE S.A.,
- inne podmioty prowadzące działalność na terenie PGE S.A.

Niniejszy dokument nie obowiązuje funkcjonariuszy straży pożarnej, policji, pracowników pogotowia ratunkowego i awaryjnego w przypadku prowadzenia akcji ratowniczej, niesienia pomocy i usuwania awarii

3. Zasady poruszania się po terenie Portu Gdańskiego Eksploatacja S.A.

3.1. Zasady ogólne

Każda osoba przebywająca na terenie Portu Gdańskiego Eksploatacja S.A. zobowiązana jest do przestrzegania przepisów i zasad bezpieczeństwa, stosowania się do znaków informacyjnych i ostrzegawczych oraz poleceń wydawanych przez nadzór i służby PGE S.A. oraz Zarządu Morskiego Portu Gdańsk S.A., takich jak BHP, formacji ochrony portu, Portowej Straży Pożarnej, a w szczególności zobowiązana jest do:

- rzetelnego i efektywnego wykonywanie pracy,
- przestrzegania ustalonego w Spółce czasu pracy i wykorzystania go w sposób jak najbardziej efektywny,
- stosowania się do wewnętrznych regulaminów i instrukcji oraz ustalonego w Spółce porządku,
- dokładnego i sumiennego wykonywanie poleceń przełożonych, upoważnionych pracowników PGE S.A., komórek nadzoru lub służb,
- przestrzegania przepisów i zasad bhp oraz p.poż,
- dbania o mienie Spółki oraz wszelkich urządzeń i materiałów, a przede wszystkim używania tego mienia zgodnie z jego przeznaczeniem,
- przestrzegania tajemnicy określonej w odrębnych przepisach,
- do powiadomienia bezpośredniego przełożonego, lub innego upoważnionego pracownika z PGE S.A. o zauważonych zagrożeniach dla zdrowia i życia pracowników, o niesprawnych środkach ochrony indywidualnej.

Ponadto:

Na terenie Portu Gdańskiego Eksploatacja S.A. obowiązuje całkowity zakaz wnoszenia, spożywania oraz przebywania pod wpływem alkoholu, narkotyków i innych środków odurzających, oraz zabrania się:

- wchodzenia bezpośrednio w strefę przetadunku i prowadzonych transportów pionowych bez uzyskania zgody od pracownika PGE S.A. prowadzącego prace przetadunkowe,
- dotykania urządzeń pod napięciem, rozdzielni elektrycznych i innych nieznanymi urządzeń,
- wnoszenia na teren oraz przechowywania substancji i mieszanin niebezpiecznych w opakowaniach po środkach spożywczych,
- wchodzenia i korzystania z pomieszczeń szatni i łaźni bez zgody PGE S.A.,
- wchodzenia na urządzenia przetadunkowe i sprzęt zmechanizowany będący własnością PGE S.A.,
- nieprawidłowego i niedbałego wykonywania pracy oraz uszkodzania materiałów, narzędzi maszyn i urządzeń, a także samowolnego wykonywania prac nie związanych z powierzonymi zadaniami,

- niewykonywania poleceń przełożonych, lub innych upoważnionych pracowników PGE S.A lub pracowników komórek nadzoru i służb,
- nieprzestrzegania przepisów oraz zasad bhp i p.poż,
- korzystania z pomieszczeń higieniczno-sanitarnych przeznaczonych dla pracowników PGE S.A.

Wprowadza się zasadę szybkiej identyfikacji pojazdów realizujących doraźne przerzuty towaru pomiędzy rejonami przeładunkowymi użytkowanymi przez PGE S.A. Wzór znaku identyfikacyjnego (format A4) na dany przerzut będzie ustalony z formacją ochrony portu. Firmy transportowe są zobowiązane do zachowania zasad bezpieczeństwa opisanych w niniejszym regulaminie, w szczególności stosowania się do ograniczenia prędkości do 20 km/h.

Osoby pobierające przepustkę jednorazową mogą przebywać na terenie PGE S.A. nie dłużej niż 8h, w przypadku chęci pozostawienia pojazdu bez nadzoru fakt ten należy zgłosić Dysponentowi Zmianowemu, wraz z danymi do wystawienie faktury za parkowanie zgodnie z cennikiem (załącznik 9). W przypadku pozostawienia pojazdu bez przekazania informacji pojazd zostanie usunięty na koszt Klienta.

Dla firmom współpracujących z PGE S.A., Spółka udostępni do użytkowania dwa miejsca postojowe. Każde następne miejsce postojowe jest płatne zgodnie z załącznikiem nr 9.

3.2. Wejście na teren PGE S.A.

Dokumentami uprawniającymi do przebywania na terenie portowym PGE S.A. są:

- przepustka stała,
- przepustka okresowa,
- przepustka jednorazowa.

Każda osoba nie posiadająca przepustki stałej lub okresowej wchodząca na teren Portu Gdańskiego Eksploatacja S.A. zobowiązana jest do uzyskania przepustki jednorazowej za okazaniem dokumentu tożsamości w biurze Ochrony Portu zlokalizowanym przy bramie wjazdowej.

W celu umożliwienia podmiotom zewnętrznym/gościom wjazdu/wejścia na teren Portu Gdańskiego Eksploatacja S.A. uprawniony pracownik zobowiązany jest do przesłania drogą mailową informacji zgodnej z formularzem zgłoszeniowym (załącznik nr 6 do niniejszego Regulaminu) do formacji ochrony portu (dowodca.zmiany@portgdansk.pl) oraz do wiadomości pionu administracyjno-gospodarczego (gospodarczy@pge.pl). W nagłych i uzasadnionych przypadkach dopuszcza się możliwość telefonicznego zgłoszenia, które później tj. najszybciej jak to możliwe powinno zostać potwierdzone drogą mailową.

Warunkiem uzyskania przepustki jednorazowej przez osobę zewnętrzną jest zapoznanie się z informatorem – ogólne zasady bezpieczeństwa (załącznik nr 3 do niniejszego Regulaminu). Przed wjazdem na teren PGE S.A. na bramie wjazdowej należy potwierdzić pisemnie zobowiązanie stosowania się do zasad obowiązujących na terenie Portu Gdańskiego Eksploatacja S.A.

Wymóg posiadania przepustki nie dotyczy:

- członków załogi oraz marynarzy mustrowanych lub zmustrowanych ze statków posiadających dokument tożsamości pod warunkiem wpisania ich na listę załogi,
- inspektorów bandery i portu,
- inspektorów rybołówstwa morskiego,
- pracowników granicznego inspektoratu weterynarii, upoważnionych do kontroli statku,
- osób biorących udział w akcjach ratowniczych,
- żołnierzy i funkcjonariuszy Służby Kontrwywiadu Wojskowego, Służby Wywiadu Wojskowego, Agencji Bezpieczeństwa Wewnętrznego, Agencji Wywiadu, Centralnego Biura Antykorupcyjnego, Policji, Straży Granicznej, Państwowej Straży Pożarnej, Służby Ochrony Państwa, Służby Celno-Skarbowej,

Państwowej Inspekcji Sanitarnej, Państwowej Inspekcji Pracy podczas wykonywania czynności służbowych.

We wszystkich innych przypadkach, w tym wydanie przepustki okresowej i stałej odbywa się na zasadach określonych w Instrukcji ruchu osobowego, materiałowego oraz pojazdów na terenach portowych Zarządu Morskiego Portu Gdańsk S.A.

3.3. Wytyczne dla kierujących pojazdami

Osoba wjeżdżająca na teren PGE S.A. zobligowana jest do poruszania się pojazdem dopuszczonym do eksploatacji, posiadającym aktualne przeglądy, oraz do posiadania przy sobie wszelkich niezbędnych dokumentów uprawniających ją do kierowania danym pojazdem i dopuszczenie do eksploatacji zgodnie z aktualnie obowiązującymi przepisami w zależności od kategorii i rodzaju pojazdu.

Ponadto osoba kierująca pojazdem ma obowiązek:

- stosowania się do przepisów kodeksu o ruchu drogowym,
- stosowania się do ograniczenia prędkości 20km/h na całym terenie PGE S.A.,
- parkowania tylko i wyłącznie w wyznaczonych miejscach,
- zachowania szczególnej ostrożności podczas zbliżania się do przejazdów kolejowych, stref przeładunkowych, nabrzeży,
- zachowania szczególnej ostrożności podczas wykonywania manewrów pojazdem,
- stosowania się do zaleceń osób kierujących przeładunkiem w strefie przeładunkowej oraz kierujących manewrami pojazdów kolejowych.

Osobie kierującej pojazdem zakazuje się:

- korzystania z telefonów komórkowych podczas kierowania/jazdy pojazdem,
- pozostawiania pojazdu z włączonym silnikiem,
- pozostawiania pojazdu z kluczami w stacyjce,
- pozostawiania niezabezpieczonego pojazdu,
- zastawiania pojazdem wyjść ewakuacyjnych i komunikacyjnych, przejść pieszych, bram garażowych, dostępu do sprzętu gaśniczego, przejazdów kolejowych,
- parkowania pojazdów w miejscach do tego nie wyznaczonych,
- zastawiania bram magazynowych,
- wjazdu pojazdem bezpośrednio na nabrzeże lub w strefę przeładunkową bez uzyskania zgody osoby kierującej przeładunkiem lub nadzorującej ruch na nabrzeżu (kierownik, brygadzysta, gospodarz nabrzeża, dysponent).

Niestosowanie się do zaleceń zawartych w regulaminie ruchu może skutkować nałożeniem kar zgodnie z załącznikiem nr 2 – Taryfikatorem wykroczeń.

3.4. Wytyczne dla pieszych.

Na terenie Portu Gdańskiego Eksploatacja S.A. wszystkie osoby poruszające się pieszo powinny zapoznać się z Ogólnymi Zasadami Bezpieczeństwa (załącznik nr 3 do niniejszego Regulaminu). Jedynie uczestnictwo w szkoleniu BHP i stosowanie wymaganych ochron indywidualnych upoważnia do swobodnego poruszania się po terenie PGE S.A. Z obowiązku stosowania kamizelki i hełmu ochronnego są wyłączone główne ciągi komunikacyjne przeznaczone dla ruchu pieszych.

Osoby poruszające się pieszo zobowiązane są w szczególności do:

- przed odbyciem szkolenia bhp poruszania się z wyznaczonym pracownikiem PGE S.A., samodzielne poruszanie się po terenie PGE S.A dopuszcza się za zgodą i wiedzą osoby, która zgłasza pracownika/Gospodarza Nabrzeża/Dysponenta Spółki,



- poruszania się na terenie PGE S.A. w odzieży ostrzegawczej (np. kamizelce odblaskowej) i hełmie ochronnym,
- stosowania dodatkowych ochron indywidualnych chroniących przed zagrożeniami występującymi podczas prowadzenia prac poza wyznaczonymi komunikacyjnymi i chodnikami,
- zachowania szczególnej ostrożności podczas poruszania się po terenie PGE S.A.,
- stosowania się do zaleceń osób kierujących przeładunkiem w strefie przeładunkowej oraz kierujących manewrami pojazdów kolejowych.

Osobom postronnym poruszającym się pieszo zabrania się:

- wchodzenia bezpośrednio w strefę przeładunku i prowadzonych transportów,
- wchodzenia w rejon wygradzony biało-czerwoną taśmą lub tablicami ostrzegawczymi.

Niestosowanie się do zaleceń zawartych w regulaminie ruchu może skutkować nałożeniem kar zgodnie z załącznikiem nr 2 – Taryfikatorem wykroczeń.

4. Zasady bezpiecznego wykonywania pracy

- I. Kierowca samochodu ciężarowego lub innego pojazdu transportującego zobligowany jest do ustawienia pojazdu zgodnie z zaleceniami operatora urządzenia załadunkowego lub pracownika obsługi składu/magazynu.
- II. Wyładunek towaru następuje zgodnie z zaleceniami pracownika obsługi składu/magazynu.
- III. Załadunek rozpoczyna się na dźwięk klaksonu lub otrzymaniu wcześniej ustalonego sygnału operatora urządzenia załadunkowego i tym samym się kończy. Po usłyszeniu drugiego dźwięku kierowca samochodu ciężarowego lub innego pojazdu transportującego może bezpiecznie opuścić stanowisko.
- IV. Opuszczenie pojazdu przed lub w trakcie załadunku powinno się odbywać za zgodą pracownika PGE S.A. prowadzącego przeładunek.
- V. Kierowcy oczekujący w kolejce na załadunek nie mogą przemieszczać się po terenie PGE S.A. bez uzasadnionej przyczyny.
- VI. Osoby biorące udział w przeładunku powinny być wyposażone w hełm ochronny, odzież roboczą w kolorze ostrzegawczym, okulary ochronne, obuwie robocze.
- VII. Zakazuje się jazdy z podniesioną skrzynią załadunkową.
- VIII. W przypadku wystąpienia jakichkolwiek nieprawidłowości, zagrożeń lub niezgodności z powyższymi zasadami pracownik PGE S.A. uprawniony jest do nierozpoczęcia lub przerwania czynności załadunkowych.

5. Ogólne zasady postępowania w sytuacjach zagrożenia

Na terenie Portu Gdańskiego Eksploatacja S.A. dostępne są apteczki pierwszej pomocy wraz z instrukcją i listą osób upoważnionych do udzielania pierwszej pomocy. Każde Nabrzeże zostało również wyposażone w defibrylatory AED. Dokładny wykaz lokalizacji apteczek i AED znajduje się w załączniku 5 do niniejszego Regulaminu.

W przypadku bezpośredniego zagrożenia życia lub zdrowia swojego lub innych (np. pożar) należy poinformować osoby znajdujące się w rejonie zagrożenia. Należy oddalić się z miejsca zagrożenia oraz poinformować swojego opiekuna i Dysponenta PGE S.A. o zaistniałym zdarzeniu.

W przypadku alarmu należy przystąpić do ewakuacji podążając za znakami ewakuacyjnymi i udać się do punktu zbornego oraz pozostać tam do momentu uzyskania zgody osoby prowadzącej akcję/służb ratowniczych na powrót na stanowisko pracy.

W razie wypadku należy zapewnić bezpieczeństwo sobie i osobie poszkodowanej, udzielić pierwszej pomocy i niezwłocznie powiadomić Dysponenta Spółki.

Załącznik 1. Ważne numery telefonów

Ważne numery	
Dysponent (całodobowy)	(+48) 691 912 185
Ośrodek Ratownictwa Zarządu Morskiego Portu Gdańsk S.A.	111/113
Centrum Powiadamiania Ratunkowego	112
Pogotowie Ratunkowe	999
Straż Pożarna	998
Policja	997
Dział BHP	(+48 58) 737 94 35 (+48) 603 371 561
Kierownik Basenu Górniczego	(+48) 691 981 968
Kierownik Nabrzeża Oliwskiego/Wiślanego/Szczecińskiego	(+48) 603 776 719



Załącznik 2. Taryfikator wykroczeń dla osób nie będących pracownikami PGE. SA

Wykroczenie	Dozwolone ostrzeżenia	Konsekwencja
Próba wejścia/ przebywanie na terenie PGE S.A. pod wpływem alkoholu/narkotyków/środków odurzających	0 razy	Stały zakaz wjazdu/wstępu na teren PGE S.A.
Spowodowanie bezpośredniego zagrożenia dla życia bądź zdrowia	0 razy	Stały zakaz wjazdu/wstępu na teren PGE S.A.
Kradzież/próba wymuszenia	0 razy	Stały zakaz wjazdu/wstępu na teren PGE S.A.
Brak/nieużywanie Środków Ochrony Indywidualnej (hełm ochronny, odzież odblaskowa, obuwie robocze, rękawice ochronne).	1 raz	Zakaz wjazdu/wstępu na teren PGE S.A. przez 1 miesiąc
Poruszanie się w sposób zagrażający bezpieczeństwu	1 raz	Zakaz wjazdu na teren PGE S.A. przez 2 miesiące
Nieużywanie sygnalizacji świetlnej np. kierunkowskazów	2 razy	Zakaz wjazdu na teren PGE S.A. na 1 miesiąc
Niestosowanie się do znaków drogowych i ostrzegawczych	2 razy	Zakaz wjazdu na teren PGE S.A. na 1 miesiąc
Niestosowanie się do pozostałych przepisów prawa o ruchu drogowym	2 razy	Zakaz wjazdu na teren PGE S.A. na 1 miesiąc
Parkowanie poza miejscami wyznaczonymi	2 razy	Zakaz wjazdu na teren PGE S.A. na 2 tygodnie
Wjazd/poruszanie się po magazynach i strefach przeładunkowych bez zgody pracownika PGE S.A.	1 raz	Zakaz wjazdu/wstępu na teren PGE S.A. 1 miesiąc

Załącznik 3. Informator – Ogólne Zasady Bezpieczeństwa

WAŻNE NUMERY

Dysponent (całodobowy)
(+48) 691 912 185

Ośrodek Ratownictwa Zarządu Morskiego
Portu Gdańsk S.A.
111 / 113

Centrum Powiadamiania Ratunkowego
112

Pogotowie ratunkowe
999

Straż pożarna
998

Policja
997

Dział BHP
(+48 58) 737 94 35 / (+48) 603 371 561

Kierownik Basenu Górniczego
(+48) 691981968

Kierownik Nabrzeża Oliwskiego/
Wiślanego/Szczecińskiego
(+48) 603 776719

Jeśli zaobserwujesz jakiegokolwiek nieprawidłowości, lub chciałbyś podzielić się swoją opinią, napisz ją poniżej i zostaw informator u ochrony opuszczając teren Portu.

Dziękujemy, Port Gdański Eksploatacja S.A.




EKSPLOATACJA
PORT GDAŃSKI



**OGÓLNE
ZASADY
BEZPIECZEŃSTWA**
PORT GDAŃSKI
EKSPLOATACJA S.A.

 ul. Roberta de Plelo 6, 80-548 Gdańsk

 (+48 58) 737 63 00

 pge@pge.pl

Każda osoba przebywająca na terenie Portu Gdańskiego Eksploatacja (PGE S.A) jest zobowiązana do przestrzegania przepisów i zasad bezpieczeństwa, stosowania się do znaków informacyjnych i ostrzegawczych oraz poleceń wydawanych przez nadzór i służby Portu.

Jedynie uczestnictwo w szkoleniu BHP i stosowanie wymaganych ochron indywidualnych upoważnia do swobodnego poruszania się po terenie Portu.

OGÓLNE ZASADY BEZPIECZEŃSTWA

Na terenie całego Portu obowiązuje stosowanie odzieży odblaskowej. Wejście w rejon prowadzenia prac przeladunkowych, placów manewrowych, na nabrzeża oraz magazyny możliwe jest jedynie pod warunkiem wyposażenia w: hełm ochronny i odzież ostrzegawczą.



W zależności od specyfikacji prowadzonych prac przeladunkowych wymagane mogą być dodatkowe ochrony indywidualne takie jak: okulary ochronne, ochrony dróg oddechowych, rękawice ochronne oraz obuwie bezpieczne z ochroną palców stóp i ochroną antyprzebiciową.



20 Na terenie całego Portu obowiązuje ograniczenie prędkości do 20km/h

Na terenie Portu obowiązuje całkowity zakaz wnoszenia, spożywania oraz przebywania pod wpływem alkoholu, narkotyków i innych środków odurzających.



Wewnątrz budynków, pomieszczeń biurowych i socjalnych, magazynach oraz warsztatach obowiązuje zakaz palenia wyrobów tytoniowych i papierosów elektronicznych.

OGÓLNE ZASADY BEZPIECZEŃSTWA



Podczas przemieszczania się zachowaj szczególną ostrożność i ustąp pierwszeństwa przemysłowym pojazdom zmechanizowanym. **Zabrania się obsługi maszyn i urządzeń bez posiadania wymaganych uprawnień.**



Nie wchodź bezpośrednio w strefę przetadunku i prowadzonych transportów pionowych.



Parkowanie pojazdów jest możliwe jedynie w wyznaczonych i oznakowanych miejscach.



Nie dotykaj urządzeń pod napięciem, rozdzielni elektrycznych i innych nieznanych Ci urządzeń.



Przed torami kolejowymi każdorazowo zatrzymaj się i upewnij się, że możesz bezpiecznie przejść/przejechać.



Zabrania się przechowywania substancji i mieszanin niebezpiecznych w opakowaniach po środkach spożywczych.



Nie wchodź w rejon wygradzony biało-czerwoną taśmą.

ZASADY POSTĘPOWANIA W SYTUACJACH ZAGROŻENIA

W przypadku bezpośredniego zagrożenia życia i zdrowia innych (np. pożar) poinformuj osoby znajdujące się w tym rejonie o zagrożeniu/Twojego opiekuna/Dysponenta PGE S.A.



W przypadku alarmu przystąp do ewakuacji podążając za znakami ewakuacyjnymi i udaj się do punktu zbornego. Pozostań tam do momentu uzyskania zgody na jego opuszczenie od osoby prowadzącej akcje/służb ratowniczych.

W razie wypadku zapewnij bezpieczeństwo sobie i osobie poszkodowanej. Udziel jej pierwszej pomocy i niezwłocznie powiadom Dysponenta PGE S.A.

WYTYCZNE DLA KIEROWCÓW SAMOCHODÓW CIĘŻAROWYCH I INNYCH POJAZDÓW TRANSPORTOWYCH

- Zakazuje się podczas jazdy korzystania z telefonów komórkowych.
- Światła poruszających się pojazdów powinny być włączone.
- Należy przestrzegać ograniczenia prędkości 20km/h. Nie należy zostawiać zaparkowanego pojazdu z włączonym silnikiem.
- Nie należy zostawiać niezabezpieczonego pojazdu. PGE S.A. nie ponosi odpowiedzialności za rzeczy utracone.
- Zakazuje się zastawiania pojazdem wyjść ewakuacyjnych, przejść pieszych, bram garażowych, dostępu do sprzętu gaśniczego, przejazdów kolejowych.
- Zakazuje się parkowania pojazdów w miejscach do tego nie wyznaczonych.
- Należy zachować szczególną ostrożność zbliżając się do przejazdów kolejowych
- Należy zachować szczególną ostrożność podczas wykonywania manewrów pojazdem

Niestosowanie się do zaleceń zawartych w informatorze i regulaminie ruchu będzie skutkowało nałożeniem kar zgodnie z taryfikatorem.

Załącznik 5. Wykaz lokalizacji apteczek I pomocy oraz defibrylatora (AED)

Lp.	Nabrzeże	Lokalizacja apteczek
1	Basen Górniczy	Pokój dysponentów-budynek Zarządu
2		Pokój starszych brygadzystów
3		Pokój brygadzystów dźwignicowych
4		Baza sprzętu
5		Pokój dysponentów
6		Waga samochodowa
7		Waga kolejowa
8		P-13
9		Lokomotywa
10		Warsztat napraw maszyn przeładunkowych
11		Warsztat napraw żurawi szynowych
12		Warsztat napraw wydziału utrzymania torowisk
13		Warsztat napraw spawalniczych
14		Lokomotyownia
15		Warsztat sprzętu zmechanizowanego
16	Oliwskie	Waga
17		Magazyn Podręczny
18		Budynek administracyjny parter przy AED
19	Wiślane	Waga samochodowo-kolejowa
20		Budynek administracyjny, pokój dysponentów kolejowych 2.12A
21		Pokój starszych brygadzystów (boczne wejście mag.17)
22		Brygadziści bazy sprzętu
23		Dźwignicowi magazyn podręczny
24		Warsztat sprzętu ciężkiego
25		Spawalnia
26		Warsztaty dźwigowych
27		Warsztaty nap. Układarek
28	Szczecińskie	Biuro brygadzystów zmianowych
Lp.	Nabrzeże	Lokalizacja AED
1	Wiślane	Budynek Administracyjny
		Pokój Brygadzystów Bazy Sprzętu
2	Szczecińskie	Pokój Brygadzystów Zmianowych
3	Basen Górniczy	Budynek Zarządu – pokój dysponentów
		Budynek Administracyjno-Gospodarczy, 1 piętro
4	Oliwskie	Budynek Administracyjny, parter, obok pokoju dysponentów

Załącznik 6. Formularz zgłoszeniowy

FORMULARZ ZGŁOSZENIOWY DLA GOŚCI PGE

1. Nazwisko i imię gościa
2. Firma/Organizacja.....
2. Nr rejestracyjny samochodu
3. Marka samochodu
4. Przewidywany termin przyjazdu

.....

pieczętka i podpis Kierownika

Jednostki Organizacyjnej

Załącznik 7. Formularz zgłoszeniowy

Wykaz stanowisk upoważnionych do zgłaszania osób zewnętrznych do wjazdu na teren PGE S.A.

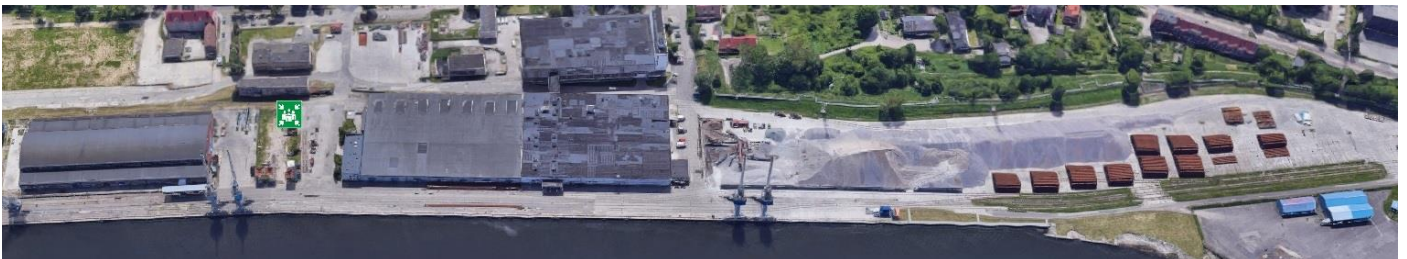
Stanowisko	Telefon kontaktowy - mobilny
Sekretariat Prezesa	58 768 63 00
Kierownik Biura Zarządu	691 912 197
Główna Księgowa	603 371 622
Kierownik Działu Kadr i Płac	691 912 220
Główny Specjalista ds. Bezpieczeństwa i Higieny Pracy	603 371 561
Inspektor Ochrony Danych Osobowych	691 981 932
Dyrektor Operacyjny	691 883 038
Główny Specjalista ds. Optymalizacji Procesów	601 786 889
Główny Koordynator	691 912 207
Kierownik Rejonu Przeładunkowego n. Wiślanego, Oliwskiego, Szczecińskiego, WOC	603 776 719
Kierownik Rejonu Przeładunkowego Basenu Górniczego	691 981 968
Dyrektor Pionu Technicznego	691 981 939
Dyrektor Działu Handlowego	601 785 086
Kierownik ds. Handlu i Rozwoju	603 371 578
Dyrektor Pionu Administracyjno-Gospodarczego	691 912 240
Kierownik Działu Zaopatrzenia i Transportu	691 981 214
Przewodniczący Związków Zawodowych PGE	-

Załącznik 8. Lokalizacje miejsc zbiórki do ewakuacji

1. Basen Górniczy



2. Nabrzeże Oliwskie

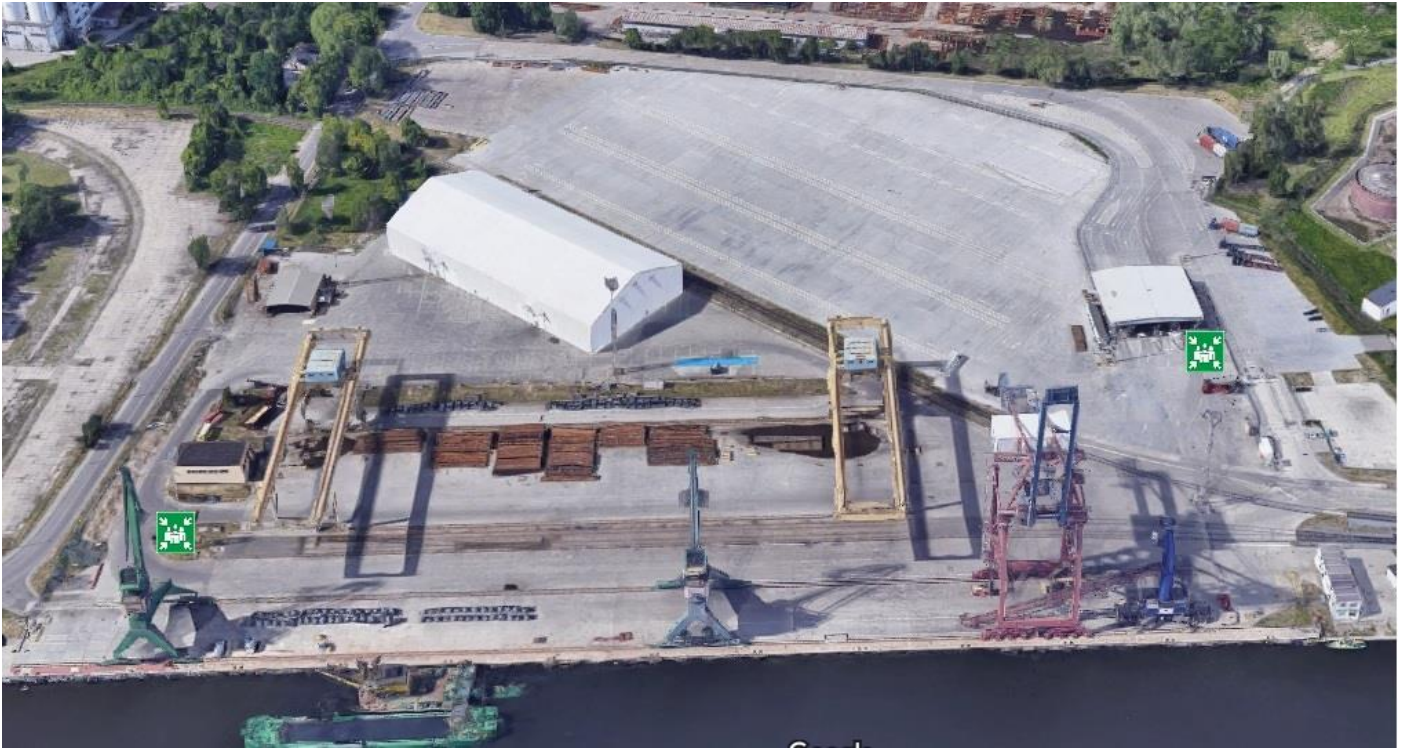


3. Nabrzeża Wiślanie





4. Nabrzeże Szczecińskie



Załącznik 9 Cennik za korzystaniem z obiektów Port Gdański Eksploatacja S.A.

Cennik zawiera ceny minimalne stanowiące podstawę do negocjacji cen z firmami zewnętrznymi

Lp.	Rodzaj opłaty	Wysokość opłaty netto
1.	Miejsce parkingowe dla samochodu osobowego na terenie PGE S.A.	jeden pojazd - 150 zł / miesiąc
3.	Miejsce parkingowe dla samochodu powyżej DMC 3,5t na terenie PGE S.A.	Za każdą rozpoczętą dobę postoju – 50 zł
4.	Kara za brak zgłoszenia postoju samochodu ciężarowego	Za każdą rozpoczętą dobę postoju – 300 zł
5.	Wynajem sali konferencyjnej	Do 2 godzin – 200 zł Do 4 godzin – 400 zł Do 8 godzin – 700 zł Za każdą kolejną godzinę – 40 zł
6.	Opłata za skorzystanie z pryszniców przez pracowników zewnętrznych firm transportowych	20 zł jednorazowo

Regulamin korzystania z parkingów Port Gdański Eksploatacja S.A.

Użyte w Regulaminie określenia oznaczają:

KARTA - identyfikator wjazdu przydzielany każdemu użytkownikowi systemu kontroli wjazdu.

LOGOWANIE - (zalogowanie, wylogowanie) - czynność polegająca na przyłożeniu KARTY do czytnika w celu weryfikacji danych, podniesienia szlabanu i umożliwienia przejazdu przez bramkę.

I. POSTANOWIENIA OGÓLNE

1. System kontroli wjazdu na teren Port Gdański Eksploatacja S.A. (PGE) ma na celu uporządkowanie i poprawę bezpieczeństwa ruchu wewnętrznego oraz ułatwienie Użytkownikom systemu, możliwości parkowania pojazdów.
2. Umożliwienie wjazdu na teren PGE nie jest tożsame z zagwarantowaniem Użytkownikowi wolnego miejsca do parkowania.
3. Teren PGE nie jest parkingiem strzeżonym, ze wszelkimi tego konsekwencjami odpowiedzialności prawnej PGE.
4. Wydawanie i aktualizacja - kart odbywa się w Pionie Administracyjno-Gospodarczym w środy w godz. 8.00 - 14.00.
5. **W celu uzyskania identyfikatora - karty, niezbędne jest dokonanie następujących czynności:**
 - wypełnienie formularza wjazdowego, stanowiącego załącznik nr 11 do niniejszego Regulaminu. Druki formularza dostępne są w Pionie Administracyjno-Gospodarczym lub na stronie internetowej PGE zakładka: [FORMULARZE PARKING](#). Wypełniony formularz należy złożyć w Pionie Administracyjno-Gospodarczym. Przyjmowane będą wyłącznie poprawnie i kompletnie wypełnione druki.
 - przedłożenie dowodu rejestracyjnego samochodu.
6. **W celu przedłużenia ważności posiadanej karty lub zmiany uprawnień należy:**
 - zaktualizować formularz wjazdowy w Pionie Administracyjno-Gospodarczym.
7. **Po odbiór karty należy zgłosić się osobiście w Pionie Administracyjno-Gospodarczym.**

II. Zasady korzystania z systemu kontroli wjazdu (Obiekty 1 oraz 2 PGE S.A.).

1. Na warunkach określonych w niniejszym Regulaminie uprawnieni **do wjazdu i parkowania na terenie PGE** są:
 - Pracownicy oraz pracownicy podmiotów zlokalizowanych na terenie Spółki – codziennie w godz. 6.00 - 22.00. Osoby wymienione w tym punkcie są zobowiązane do złożenie formularza określonego w załączniku nr 3 do niniejszego regulaminu.
 - Dostawcy i firmy zewnętrzne – codziennie w godz. 6.00 - 22.00, z ograniczeniem postoju do 30 min., bez możliwości długotrwałego parkowania. W przypadku postoju dłuższego niż 30 min., niezbędne jest uiszczenie opłaty zgodnej z cennikiem stanowiącym załącznik nr 2 do niniejszego regulaminu. Osoby



wymienione w tym punkcie nie są zobowiązane do składania formularza określonego w załączniku nr 11 do niniejszego regulaminu.

- Goście PGE – zgłoszeni przez jednostkę zapraszającą na podstawie jednorazowego formularza wjazdowego, stanowiącego załącznik nr 1 do niniejszego Regulaminu, przesłanego do Działu Administracyjno - Gospodarczym na 12 godzin przed planowanym wjazdem - codziennie w godz. 6.00-22.00.
 - Do udzielenia zgody na wjazd na teren PGE S.A. bez wcześniejszego zgłoszenia mają prawo:
 - Członkowie Zarządu PGE S.A.,
 - Pełnomocnicy Zarządu,
 - Kierownik Biura Zarządu,
 - Dyrektor Techniczny,
 - Dyrektor Handlowy,
 - Kierownik ds. Handlowych,
 - Dyrektor Administracyjno – Gospodarczy,
 - Kierownik Rejonu Przeladunkowego,
 - Oficer Bezpieczeństwa Portowego,
 - Przewodniczący Związków Zawodowych.
2. Teren oraz organizacja ruchu wewnętrznego kontrolowane są przez pracowników Pionu Administracyjno - Gospodarczego, oraz pracowników firm zewnętrznych, realizujących na rzecz PGE S.A. usługę dozoru.
 3. Na terenie PGE obowiązują przepisy kodeksu drogowego oraz ograniczenie maksymalnej prędkości poruszania się pojazdów do 20 km/h.
 4. Użytkownik systemu jest zobowiązany do przestrzegania zasad organizacji ruchu drogowego ustalonych na terenie PGE oraz do stosowania się do poleceń porządkowych i organizacyjnych pracowników PGE i firm zewnętrznych dozoru teren PGE.
 5. Obowiązuje bezwzględny zakaz wjazdu na teren PGE pojazdów przewożących materiały niebezpieczne, które nie zostały zabezpieczone zgodnie z obowiązującymi przepisami. Wjazd na teren PGE pojazdów przewożących materiały niebezpieczne, prawidłowo zabezpieczone, wymaga wcześniejszego poinformowania Działu Administracyjno - Gospodarczego.
 6. Wszelkie szkody powstałe w pojeździe, w tym powstałe podczas manewrowania, Użytkownik systemu zobowiązany jest niezwłocznie zgłosić pracownikom PGE (dyspozytorom), nie później jednak niż przed opuszczeniem terenu PGE.
 7. Użytkownik systemu odpowiada za wszelkie szkody wyrządzone osobom trzecim na terenie PGE. Ponadto ponosi on odpowiedzialność za zanieczyszczanie terenu.
 8. Dział Administracyjno - Gospodarczy jest upoważniony do usunięcia pojazdu z terenu PGE S.A. w razie zaistnienia nagłego i uzasadnionego zagrożenia bezpieczeństwa.
 9. Na terenie PGE S.A. zabronione jest wykonywanie w szczególności następujących czynności:
 - naprawianie, mycie i odkurzanie samochodu,
 - wymiany płynu chłodzącego, paliwa lub oleju,
 - jakiegokolwiek inne zanieczyszczanie parkingu.
 10. Zabronione jest parkowanie na terenie PGE w godzinach 22:00 – 06:00 pojazdów pracowników nie przypisanych do bieżącej zmiany.



11. Parkowanie jest dozwolone jedynie w wyznaczonych miejscach parkowania.
12. Zabrania się przemieszczania samochodami prywatnymi po terenie PGE pojazdom nie posiadającym odpowiedniej zgody Zarządu PGE S.A.
13. Użytkownik systemu składając wniosek wjazdowy wyraża zgodę na warunki określone w niniejszym Regulaminie i zobowiązuje się do ścisłego przestrzegania jego postanowień. W razie naruszenia zapisów niniejszego Regulaminu Użytkownikowi systemu zostanie zablokowana (unieważniona) karta.
14. PGE nie ponosi odpowiedzialności za skutki wynikające z nieprzestrzegania postanowień niniejszego Regulaminu przez Użytkownika systemu, a także powstałe na skutek działania siły wyższej.
15. Skargi i wnioski związane z funkcjonowaniem systemu kontroli wjazdu należy zgłaszać Dyrektorowi ds. Administracyjno - Gospodarczych.

Wprowadzenie po instalacji szlabanu

III. Instrukcja obsługi tymczasowego parkingu zewnętrznego zlokalizowanego przy ul. Kujawskiej

Wymagania systemu konieczne do spełnienia przy przejeżdżaniu przez bramkę wjazdu/wyjazdu:

Przejazd przez bramkę

- zatrzymaj się przed szlabanem,
- zaloguj/wyloguj się kartą – zbliż kartę do czytnika w celu otwarcia szlabanu,
- przejeźdź - na jedno podniesienie szlabanu może przejechać tylko jeden pojazd – **SZALABAN OPUSZCZA SIĘ AUTOMATYCZNIE PO PRZEJEŹDZIE KAŻDEGO POJAZDU!!!**,

Próba przejazdu bez zalogowania/wylogowania skutkuje dla użytkownika systemu następującymi konsekwencjami:

- niemożliwy będzie ponowny wyjazd/wjazd na teren PGE,
- poniesienie materialnej odpowiedzialności za ewentualne zniszczenie szlabanu,
- możliwość uszkodzenia samochodu.

Zablokowanie karty:

Karta jest identyfikatorem osobistym. Przypisana jest do konkretnego użytkownika systemu kontroli wjazdu. Nie powinna być udostępniana osobom trzecim. Karta zostanie zablokowana (unieważniona) czasowo lub na stałe, a jej właściciel pozbawiony możliwości otrzymania innej w przypadku:

- użycia jej przez osobę do tego nie upoważnioną,
- parkowania na terenie PGE w sposób uniemożliwiający lub znacznie utrudniający ruch na PGE S.A. (w szczególności blokowanie ruchu, wjazdów, dojazdów, wyjazdów, niestosowanie się do znaków ustawionych na terenie PGE S.A.),
- niestosowania się do zasad określonych w niniejszym Regulaminie oraz jego załącznikach.

Podstawowe obowiązki pracowników Formacji Ochrony w zakresie funkcjonowania systemu kontroli wjazdu.



- wyłączenie systemu kontroli wjazdu w przypadku awarii (szlabany zostaną podniesione w górę).
- obowiązek natychmiastowego powiadomienia Pionu Administracyjno-Gospodarczego PGE S.A. o zaistniałych awariach.
- możliwość włączenia płynnego przejazdu (w celu umożliwienia wjazdu VIP-ów, pogotowia, straży pożarnej, itp) .

W razie konieczności sprowadzenia **śłużb ratunkowych (pogotowia, policji – interwencja za zgodą Zarządu PGE, straży pożarnej itp.)**, osoba wzywająca natychmiast powiadamia o tym fakcie Pion Administracyjno-Gospodarczy PGE oraz Formację Ochrony przy bramie wjazdowej i w miarę możliwości oczekuje na wezwany pojazd przy najbliższej bramie wjazdowej.

FORMULARZ ZGŁOSZENIOWY DO SYSTEMU KONTROLI WJAZDU NA TEREN PGE

Podane niżej dane będą służyły wyłącznie do tego celu i nie zostaną udostępnione osobom trzecim

Załącznik Nr 11
do Regulaminu korzystania z systemu
kontroli wjazdu na teren PGE

pola zarezerwowane										nazwisko		imię		komórka organizacyjna			
										pawilon		pokój					
										telefon komórkowy		telefon służbowy		tytuł nauk./stanowisko			

KATEGORIA UPRAWNIENIA

wstaw krzyżyk w odpowiednie pole

A

pracownik

B

Kontrahent

C

inny

DANE POJAZDU	nr rejestracyjny		marka	

POTWIERDZAM PRAWDZIWOŚĆ PODANYCH INFORMACJI WŁASNORĘCZNYM PODPISEM.

Jednocześnie jestem świadomy(a), że niepowiadomienie w formie pisemnej Pionu Administracyjno - Gospodarczego PGE S.A. o każdorazowej ich zmianie może spowodować trudności z moim wjazdem lub wyjazdem z terenu PGE

data

podpis

POTWIERDZAM ODBIÓR IDENTYFIKATORA WJAZDU oraz zobowiązuję się do przestrzegania zasad wjazdu, ruchu i parkowania na terenie PGE.

data

podpis